

(in)formatieblad

# Gemeentelijke zorgverzekering

oktober 2015

*Factsheet / Stappenplan voor lokale belangenbehartigers*



ieder(in)

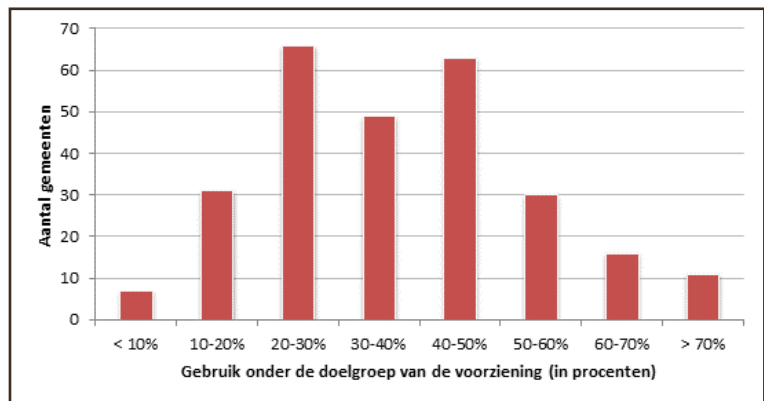
# Factsheet

## Over deze factsheet

Deze factsheet is voor **lokale belangenbehartigers**. De informatie in deze factsheet kunt u gebruiken als u met uw gemeente gaat praten over de gemeentelijke zorgverzekering. De gemeentelijke zorgverzekering is een verzekering op maat voor mensen met een beperking en chronisch zieken met een laag inkomen. De verzekering is voor hen betaalbaar, omdat de gemeente meebetaalt aan de premie. De gegevens in deze factsheet zijn gebaseerd op een onderzoek onder ruim 300 gemeenten. Dit onderzoek is uitgevoerd door BS&F

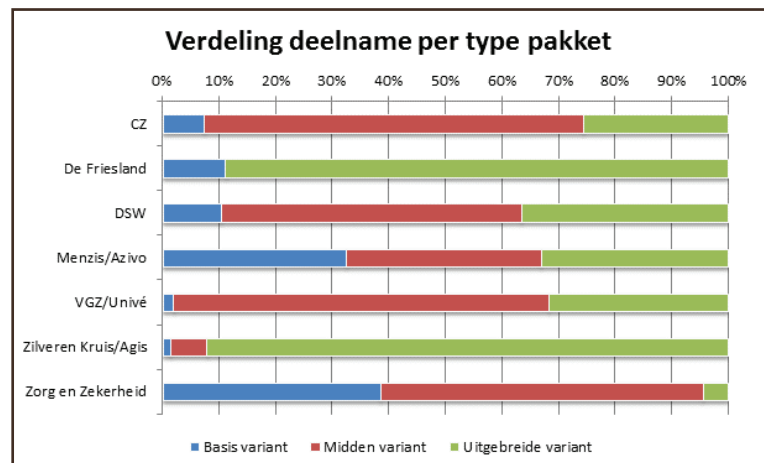
## Grote verschillen in gebruik

Ongeveer **45%** van de mensen met een grote zorgbehoefte en/of laag inkomen heeft een gemeentelijke zorgverzekering. Per gemeente zijn er grote verschillen, zoals blijkt uit de onderstaande grafiek. In een paar gemeenten heeft minder dan 10% van de doelgroep deze verzekering. Maar er zijn ook gemeenten die meer dan 70% van de doelgroep weten te bereiken.



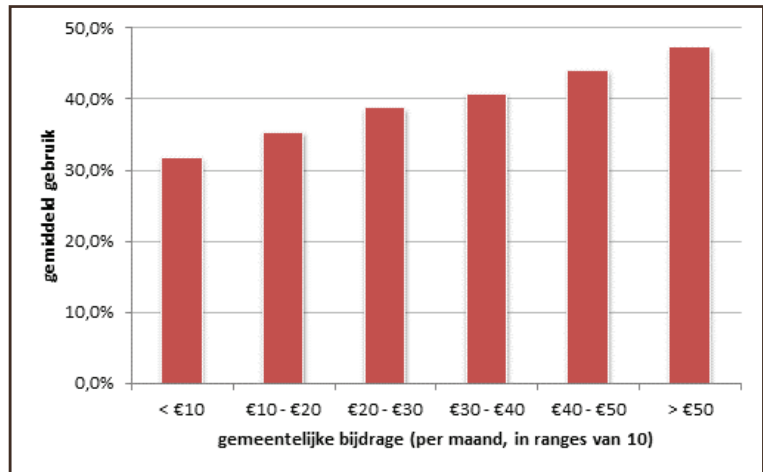
## Niet iedereen kiest voor dezelfde verzekering

Gemeenten bieden hun inwoners verschillende soorten verzekeringen aan: van een basisvariant die zorgkosten beperkt dekt, tot zeer uitgebreide varianten die ook het eigen risico en de eigen bijdrage vergoeden. De onderstaande grafiek laat per verzekeraar zien voor welke variant mensen gekozen hebben.



## Hogere bijdrage gemeente -> meer mensen verzekerd

Gemeenten bepalen zelf welk percentage van de premie zij voor hun rekening nemen. Een **goede bijdrage vanuit de gemeente** is wenselijk om de zorgverzekering toegankelijk te maken, zeker voor mensen met een laag inkomen. Onderstaande grafiek wijst uit: hoe hoger de maandelijkse bijdrage vanuit de gemeente, hoe **meer mensen** kiezen voor een gemeentelijke **zorgverzekering**.



## Mix communicatiemiddelen -> meer mensen verzekerd

Een steekproef onder tien gemeenten laat zien dat als een gemeente verschillende communicatiemiddelen inzet om mensen te informeren, meer mensen gebruik maken van de gemeentelijke zorgverzekering. Gemeenten die verschillende communicatiemiddelen gebruikten, realiseerden in 2014 een groei van 29-49%. Gemeenten die dit niet deden, bleven steken op een groei onder de 20%.

+ inzet van: intermediairs burgerbijeenkomsten wijkteams	<ul style="list-style-type: none"> <li>8 + 49 %</li> <li>10 + 46 %</li> <li>3 + 39 %</li> <li>9 + 31 %</li> <li>5 + 29 %</li> </ul>
+ inzet van: gezondverzekerd.nl website gemeente social media	<ul style="list-style-type: none"> <li>1 + 24 %</li> <li>4 + 18 %</li> </ul>
inzet van: brieven kranten	<ul style="list-style-type: none"> <li>2 + 9 %</li> <li>7 + 16 %</li> <li>6 + 15 %</li> </ul>
0 = gemeente	procentuele groei van het gebruik van de gemeentelijke zorgverzekering

## Meer weten

Kijk op:

[www.iederin.nl/gemeentepolis](http://www.iederin.nl/gemeentepolis), [www.gezondverzekerd.nl](http://www.gezondverzekerd.nl), op [www.bsenf.nl/gemeentepolis](http://www.bsenf.nl/gemeentepolis) en lees het **Stappenplan voor effectieve belangenbehartiging**.

# Stappenplan

## Over dit stappenplan

Dit stappenplan is voor **lokale belangenbehartigers**. Elk jaar besluit uw gemeente welke voorwaarden gelden voor de gemeentelijke zorgverzekering. Dit stappenplan helpt u om hierover met uw gemeente in gesprek te gaan. In drie stappen worden suggesties gegeven voor punten die u met uw gemeente kunt bespreken. De eerste stap beschrijft waarom het belangrijk is dat u met uw gemeente in gesprek gaat. De tweede stap beschrijft waarover u afspraken met de gemeente kunt maken. De derde stap bestaat uit een check waarmee u nagaat of de gemeentelijke zorgverzekering aan de belangrijkste voorwaarden voldoet.

## Stap 1 – Ga in gesprek

De meeste gemeenten bieden inwoners met een laag inkomen een gemeentelijke zorgverzekering aan. Deze verzekering kan van groot belang zijn voor mensen met een beperking of chronische ziekte. Omdat nog niet alle gemeenten een zorgverzekering aanbieden en omdat de kwaliteit van dit aanbod omhoog zou moeten, is het belangrijk dat u het gesprek met uw gemeente aangaat. Probeer te achterhalen wie van de gemeente met het onderwerp bezig is en benader deze persoon of dit adviesorgaan. Het kan gaan om de ambtenaar, de WMO-raad, cliëntenraad of brede adviesraad sociaal domein of de gemeenteraad.

Gemeenten zijn verantwoordelijk voor het bieden van inkomensondersteuning aan mensen met een beperking die meerkosten maken. Hoe gemeenten dit doen wordt vastgelegd en gemotiveerd in het beleidsplan van de gemeente. Voordat u het gesprek met uw gemeente aangaat, kunt u op de website van uw gemeente nagaan wat uw gemeente op dit punt geregeld heeft. Zo zorgt u ervoor dat u goed voorbereid bent op uw gesprek met de gemeente.

## Stap 2 – Maak afspraken

Veel gemeenten bieden een gemeentelijke zorgverzekering aan, voor mensen met een laag inkomen en hoge zorgkosten. Op [Gezondverzekerd.nl](http://Gezondverzekerd.nl) ziet u welke gemeenten een collectieve verzekering aanbieden. In het gesprek met uw gemeente kunt afspraken maken over:

### Een goede toegang

Sommige gemeenten bieden de zorgverzekering alleen aan voor mensen op bijstandsniveau. Dring er bij uw gemeente op aan dat de verzekering ook wordt



aangeboden aan mensen met een inkomen van 120%, of nog beter van 130%, van het wettelijk minimumloon, omdat zij vaak te maken hebben met een stapeling van kosten.

#### **Een goede dekking**

De gemeentelijke zorgverzekering moet echt gericht zijn op mensen met een beperking. Daarbij hoort een dekking voor het eigen risico en voor de eigen bijdragen in de Wmo en Wlz.

#### **Een betaalbare gemeentepolis**

Vraag of uw gemeente een passende bijdrage levert in de premie, om de verzekering betaalbaar en bereikbaar te maken voor mensen. Een bijdrage van 30 euro of meer is wenselijk voor mensen die een laag inkomen en een uitgebreid pakket hebben.

#### **Het vergroten van keuzevrijheid**

Mensen moeten kunnen kiezen tussen verschillende zorgverzekeraars en pakketten en makkelijk kunnen overstappen. Ook moet de vrije toegang tot artsen en medicatie zijn gewaarborgd. Uw gemeenten kan met verzekeraars een coulancebeleid afspreken als mensen willen overstappen, waarbij oude afspraken over medicatie of hulpmiddelen worden overgenomen.

#### **De communicatie**

Bij het keukentafelgesprek en door de wijkteams wordt de gemeentelijke zorgverzekering nog weinig onder de aandacht gebracht. Dus is het zaak dat uw gemeente het keukentafelgesprek en andere communicatiemomenten gebruikt om haar inwoners optimaal te informeren. Zodat mensen in december, wanneer ze kunnen overstappen, weloverwogen een keuze kunnen maken.

#### **Het bieden van maatwerk**

Het is belangrijk dat er naast de verzekering maatwerk mogelijk blijft. Bijvoorbeeld via de bijzondere bijstand. Want niet voor iedereen is de collectieve verzekering passend. Denk hierbij aan mensen in instellingen of aan mensen die vanwege de hoogte van hun inkomen niet voor de verzekering in aanmerking komen.

### **Stap 3 – Doorloop de checklist gemeentelijke zorgverzekering**

#### **Check 1: Zorgt uw gemeente voor een goede bijdrage voor mensen met een laag inkomen?**

Voor mensen die een uitgebreid pakket nodig hebben en een laag inkomen hebben, is een bijdrage van 30 euro of meer per maand wenselijk.

#### **Check 2: Kunnen mensen kiezen uit verschillende soorten dekking?**

Mensen moeten kunnen kiezen. Van alleen een tandartsverzekering tot een uitgebreide dekking voor zorgkosten, een vergoeding voor de eigen bijdrage en voor het eigen risico.

#### **Check 3: Worden de inwoners actief geïnformeerd?**

Communiqueert uw gemeente actief over het bestaan en voorwaarden van de gemeentelijke zorgverzekering? Het is belangrijk dat uw gemeenten hierbij verschillende communicatiemiddelen inzet.

#### **Check 4: Krijgen mensen die niet kiezen voor een collectieve verzekering een alternatief geboden?**

Krijgen mensen die geen gebruik maken van de gemeentelijke zorgverzekering op een andere manier hun kosten vergoed, bijvoorbeeld via de bijzondere bijstand?

## **Meer weten**

Kijk op:

[www.iederin.nl/gemeentepolis](http://www.iederin.nl/gemeentepolis), [www.gezondverzekerd.nl](http://www.gezondverzekerd.nl), op [www.bsenf.nl/gemeentepolis](http://www.bsenf.nl/gemeentepolis) en lees het **Stappenplan voor effectieve belangenbehartiging**.

## **Ieder(in)**

Bezoekadres  
Churchillaan 11  
3500 AD Utrecht

Postadres  
Postbus 169  
3500 AD Utrecht

T 030-720 00 00  
E [post@iederin.nl](mailto:post@iederin.nl)  
I [www.iederin.nl](http://www.iederin.nl)

[Twitter](#)  
[Facebook](#)